

MANUALE UTILIZZO CONSULTAZIONE S.I.T.

Per accedere al s.i.t. di Gaia spa è necessario inserire nella barra degli indirizzi di Internet Explorer il seguente indirizzo: <http://cartografia.gaia-spa.it>

Manuale in corso di realizzazione

Per accedere al s.i.t. di Gaia spa è necessario inserire nella barra degli indirizzi il seguente:

<http://cartografia.gaia-spa.it>

GAIA SPA -- PROGETTO SIT - Windows Internet Explorer

<http://cartografia.gaia-spa.it/>

GAIA S.P.A. SIT

AREE : GAIA | COMUNI | ENTI | AZIENDE

Progetto SIT

Realizzato con il patrocinio della Regione Toscana, il progetto SpUnCar, si propone di condividere i dati territoriali (SIT), necessari alla gestione delle reti tecnologiche di Gaia Spa, con tutti gli attori sul territorio, siano essi enti pubblici o aziende private.

L'ambiente e' quello Web della Esri, ArcView o ArcMap, i dati presenti nei progetti sono tutti vettoriali e' nativamente corredate da informazioni alfanumeriche.

Come accedere.

Per poter accedere ai servizi offerti e' necessario contattare gli amministratori del SIT di Gaia Spa per ottenere login e password per il progetto opportuno.

E' possibile aderire al Progetto SpUnCar.

Nell'ottica di offrire un servizio sul territorio in cui opera, Gaia Spa si rende disponibile a pubblici e privati, attraverso convenzioni gratuite, le informazioni di comune utilita', consentendo poi accessi a soggetti interessati.

Manuale d'uso

E' possibile visionare un manuale d'uso. [Manuale d'uso](#)

Per informazioni.

Gian Maria Mengaroni 0584/2804241
gianmaria.mengaroni@gaia-spa.it

Designed by Gaia SpA
gianmaria.mengaroni@gaia-spa.it

ShinyStat™
Online 1
P.viste tot 689

Nella prima pagina del sito possiamo vedere e quindi selezionare l'area di interesse, in questo caso la sezione che ci riguarda è: "AZIENDE"

La successiva pagina che si apre ci permette di accedere, cliccando sul collegamento, al polo Versilia

GAIA SPA -- PROGETTO SIT -- GAIA SPA - Windows Internet Explorer

http://cartografia.gaia-spa.it/AZIENDE.HTM

File Modifica Visualizza Preferiti Strumenti ?

GAIA SPA -- PROGETTO SIT -- GAIA SPA

HOME

GAIA
S.P.A.

GARFAGNANA
LUNIGIANA
VALLE DEL LIMA
PIANA DI LUCCA
LITORALE APUANO
VERSILIA

AZIENDE:

Area riservata alle PMI:
Per le PMI convenzionate e' possibile accedere a progetti contenenti:

- CTR al 10.000
- CTR al 2.000
- Civici
- Toponomastica

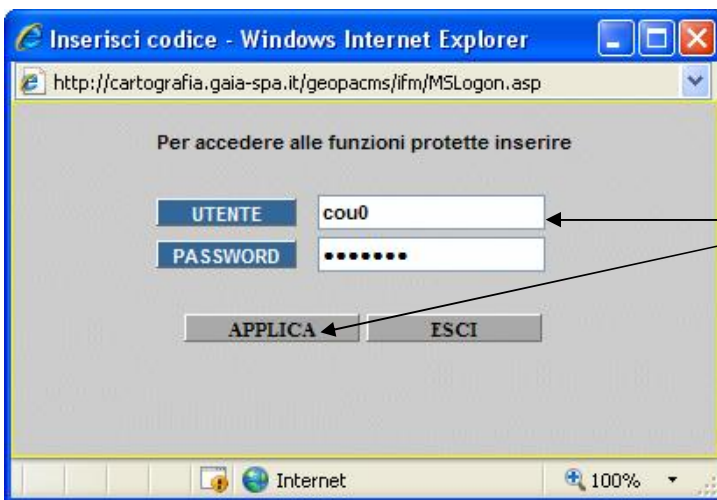
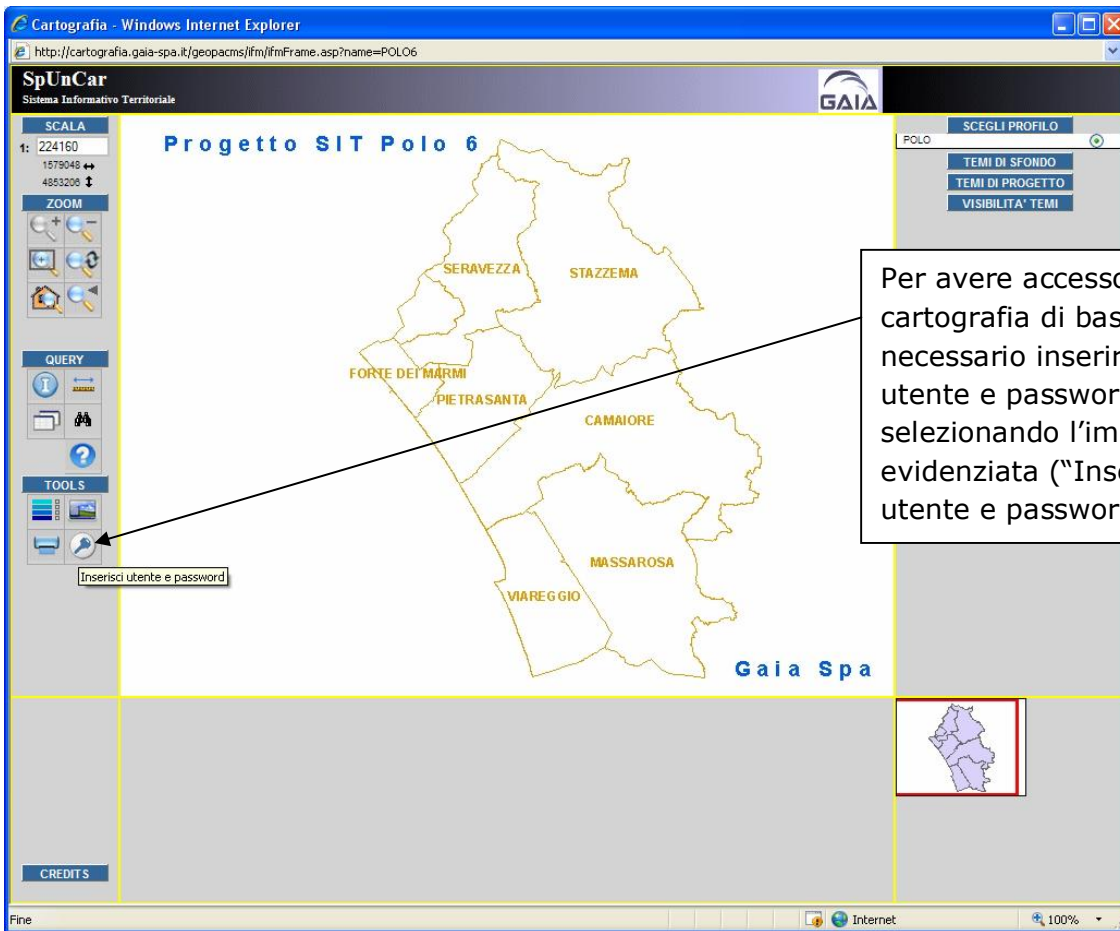
Ed interagire con il SIT aziendale.
Scegliere il progetto per il quale si dispone di accesso.

[Manuale d'uso](#)

Designed by: Gaia SpA
gianmaria.mengaroni@gaia-spa.it

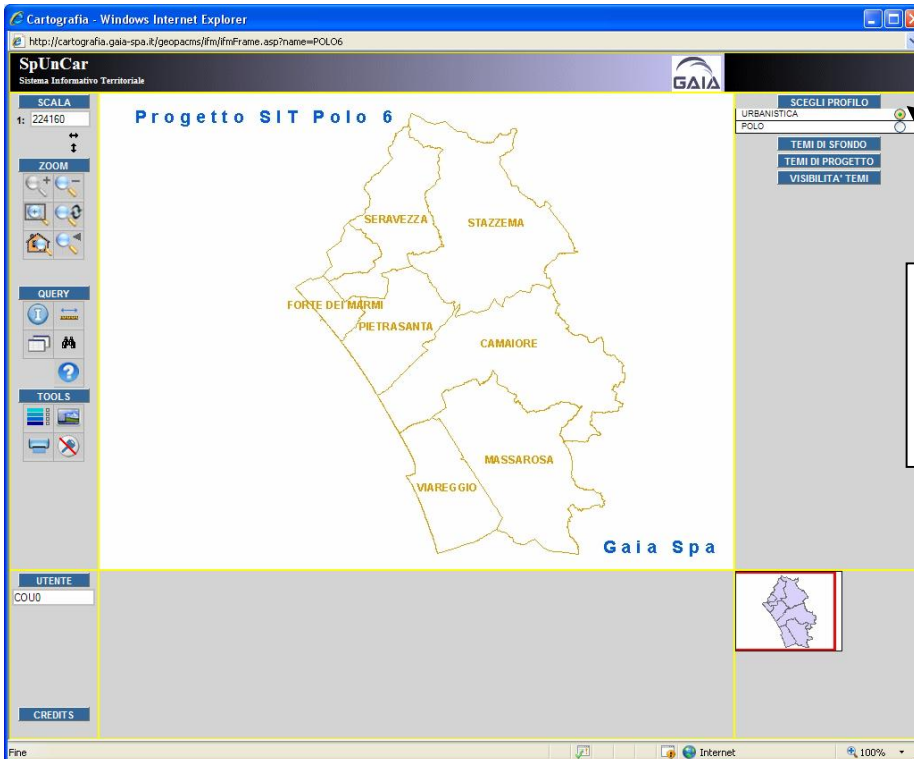
Cliccare su collegamento per accedere al polo Versilia

A questo punto si apre una planimetria del polo Versilia con indicati i limiti dei comuni, per avere accesso alla cartografia di base è necessario inserire nome utente e password, per poterlo fare selezionare l'immagine evidenziata ("Inserisci utente e password").

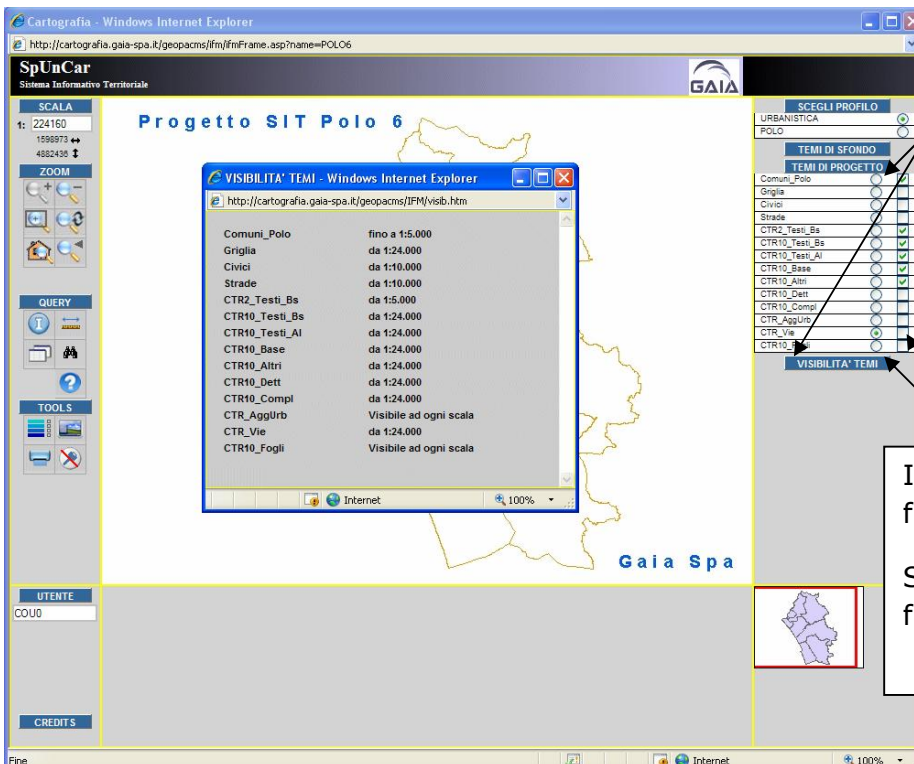


Digitare nome utente e password che vi sono stati forniti negli appositi spazi e cliccare su "APPLICA"

La pagina successiva, rispetto alla precedente, permette di visualizzare la cartografia di base, selezionando il profilo "URBANISTICA"



Selezionare profilo "URBANISTICA" per visualizzare cartografia di base



Cliccando sul pulsante "TEMI DI PROGETTO" è possibile visualizzare i temi visibili; la visibilità in base alla scala cliccando su "VISIBILITA' TEMI"

Il tema e' visibile se fleggato il quadratino.
Si e' sensibili al tema se fleggato il circoletto.

Cliccando sul pulsante "TEMI DI PROGETTO" è possibile visualizzare i temi visibili, la visibilità in base alla scala cliccando su "VISIBILITA' TEMI". Il tema e' visibile se fleggato il quadratino. Si e' sensibili al tema se fleggato il circoletto.

Il pulsante di "ZOOM+" ci permette di zoommare in avvicinamento e si utilizza cliccando su un punto con il tasto sinistro del mouse, mantenendolo premuto e trascinando fino a creare un rettangolo rosso che al rilascio diventerà la nuova area di visualizzazione

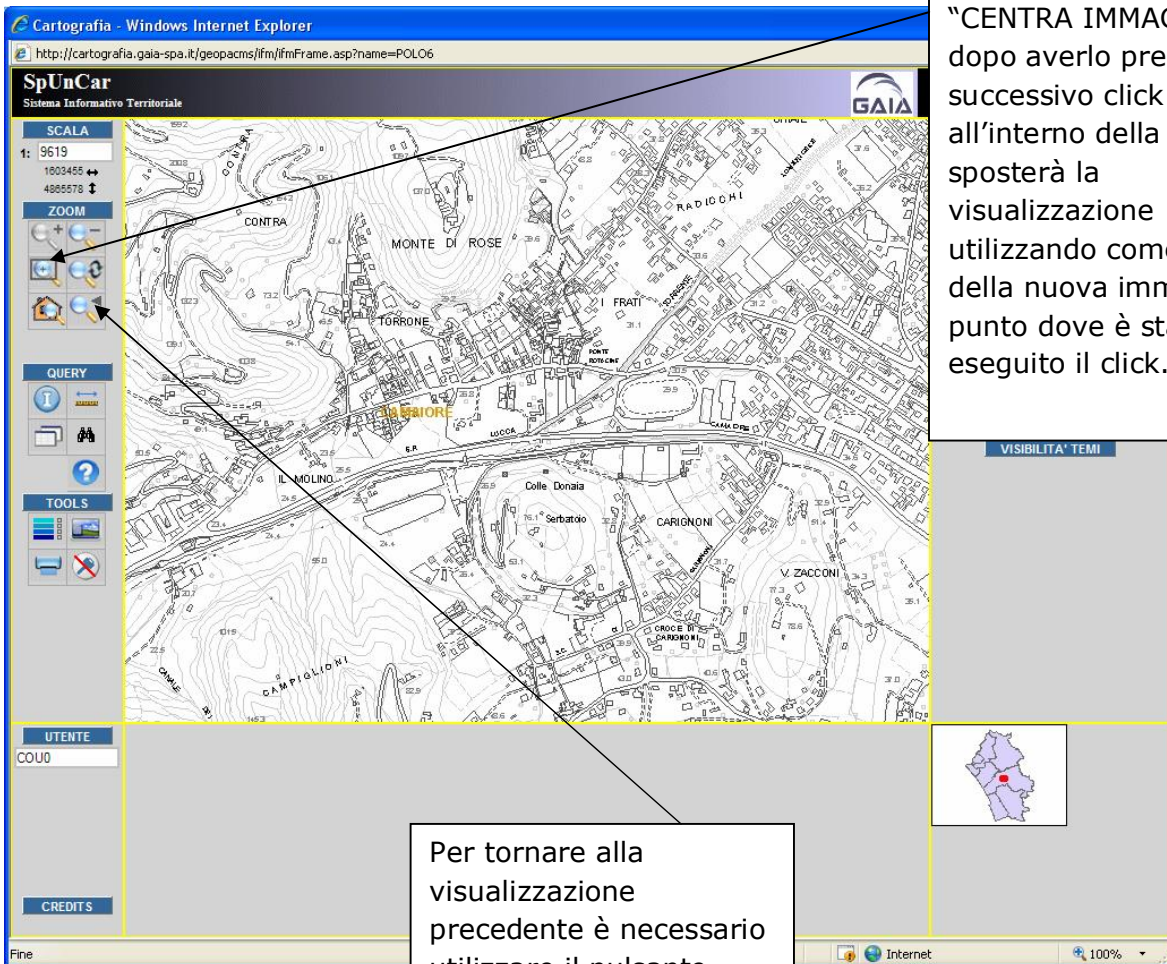
Per zoommare in allontanamento è sufficiente premere il tasto "ZOOM-"; un'altra possibilità per zoommare, sia in avvicinamento che in allontanamento è quella di inserire una nuova scala di visualizzazione nel riquadro "SCALA"

Il pulsante di "ZOOM+" ci permette di zoommare in avvicinamento

Cliccando su un punto con il tasto sinistro del mouse, mantenendolo premuto e trascinandolo si crea un rettangolo rosso che al rilascio diventerà la nuova area di visualizzazione

Per zoommare in allontanamento è sufficiente premere il tasto "ZOOM-"; un'altra possibilità per zoommare, sia in avvicinamento che in allontanamento, è quella di inserire una nuova scala di visualizzazione nel riquadro "SCALA" e premere "INVIO"

Per spostare l'area di visualizzazione mantenendo la scala in uso è possibile utilizzare il pulsante "CENTRA IMMAGINE": dopo averlo premuto, il successivo click all'interno della finestra sposterà la visualizzazione utilizzando come centro della nuova immagine il punto dove è stato eseguito il click.



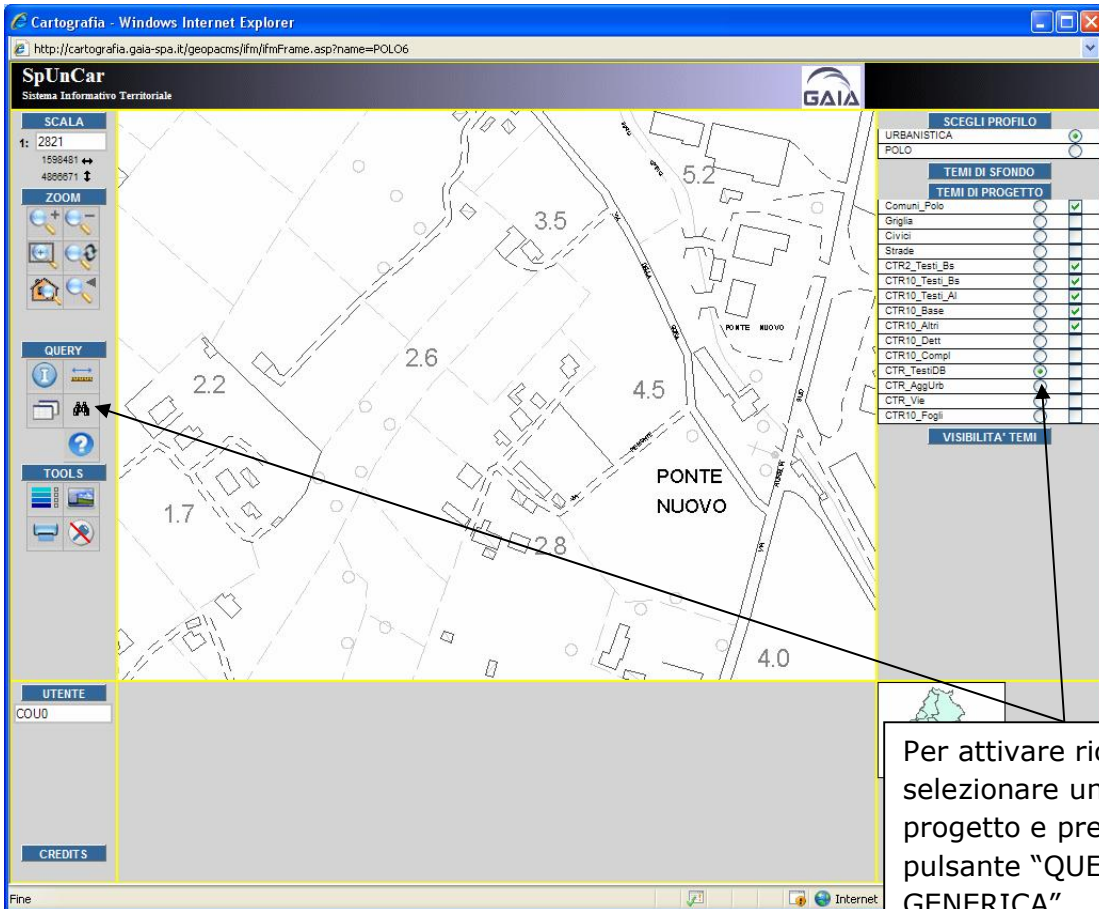
"CENTRA IMMAGINE": dopo averlo premuto, il successivo click all'interno della finestra sposterà la visualizzazione utilizzando come centro della nuova immagine il punto dove è stato eseguito il click.

Per tornare alla visualizzazione precedente è necessario utilizzare il pulsante "INDIETRO"

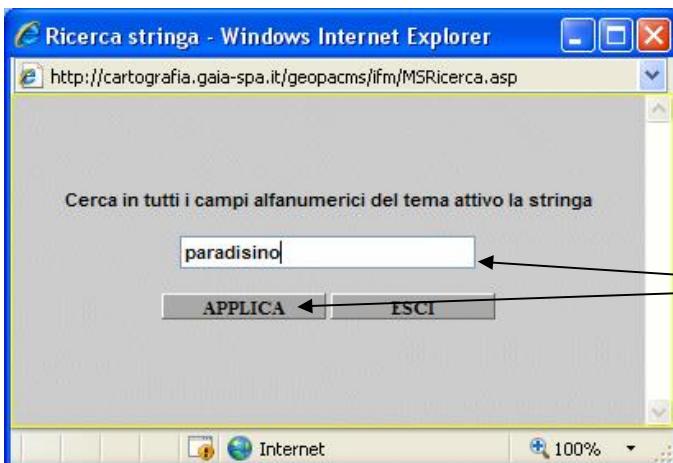
Per tornare alla visualizzazione precedente è necessario utilizzare il pulsante "INDIETRO"; può essere usato più volte di seguito, premuto "n" volte riporterà a "n" visualizzazioni precedenti.

Una funzione molto utile è quella di ricerca che permette di trovare, inserendo una stringa di caratteri, eventuali corrispondenze nella base dei dati del tema di progetto selezionato.

Per fare questo è necessario attivare un tema di progetto e premere il tasto "QUERY GENERICA"; selezionando ad esempio il tema "CTR_TestiDB" abbiamo la possibilità di trovare qualsiasi testo , di una unica parola, presente sulla CTR sia al 2.000 che al 10.000.



Selezionare un tema di progetto e premere pulsante "QUERY GENERICA"



Inserire testo da ricercare e premere "APPLICA"

La nuova visualizzazione mostra il risultato della ricerca e consente di aprire una tabella con i dettagli dell'oggetto trovato, permettendo di scorrere (tasti freccia) ad elementi successivi nel caso di "n" oggetti trovati, dando la possibilità di visualizzare i vari elementi (tasto "Zoom to").

The screenshot displays the SpUnCar web application interface. The main map area shows a search result for the string 'paradisino', with two objects found. A callout box points to the search results area, stating: "Risultato ricerca, con possibilità di aprire tabella, selezionando collegamento". The search results area includes the text "Tema attivo: CTR_TestIDB" and "Trovati 2 oggetti CTR_TestIDB contenenti la stringa: paradisino". Below this, there are two links: "Visualizza tabella" and "Report dati". The interface also features a left sidebar with navigation tools (SCALA, ZOOM, QUERY, TOOLS) and a right sidebar with a layer selection table.

SCEGLI PROFILO	
URBANISTICA	<input type="radio"/>
POLO	<input checked="" type="radio"/>

TEMI DI SFONDO	
TEMI DI PROGETTO	
Comuni_Polo	<input checked="" type="checkbox"/>
Griglia	<input type="checkbox"/>
Clivici	<input type="checkbox"/>
Strade	<input type="checkbox"/>
CTR2_Testi_Bs	<input checked="" type="checkbox"/>
CTR10_Testi_Bs	<input checked="" type="checkbox"/>
CTR10_Testi_Al	<input checked="" type="checkbox"/>
CTR10_Base	<input checked="" type="checkbox"/>
CTR10_Altri	<input checked="" type="checkbox"/>
CTR10_Dett	<input type="checkbox"/>
CTR10_Compl	<input type="checkbox"/>
CTR_TestIDB	<input checked="" type="checkbox"/>
CTR_AggUrb	<input type="checkbox"/>
CTR_Vie	<input type="checkbox"/>
CTR10_Fogli	<input type="checkbox"/>

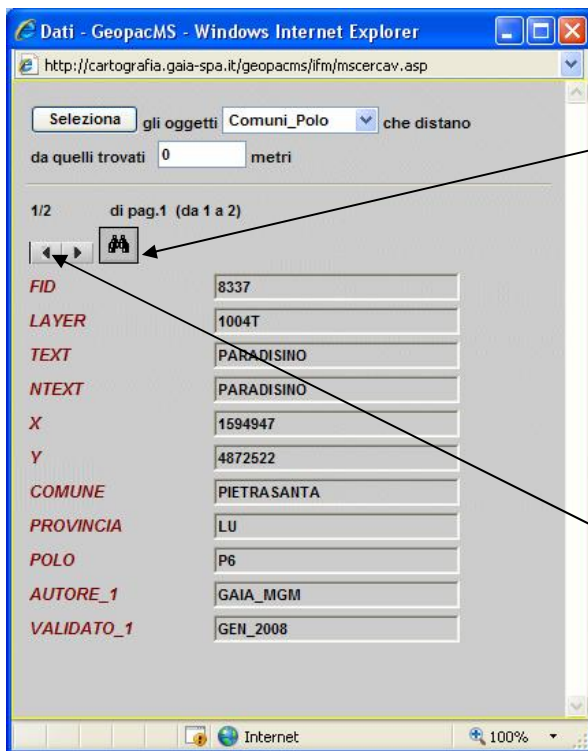
UTENTE
COU0

RISULTATI RICERCA

Tema attivo: CTR_TestIDB

Trovati 2 oggetti CTR_TestIDB contenenti la stringa: paradisino

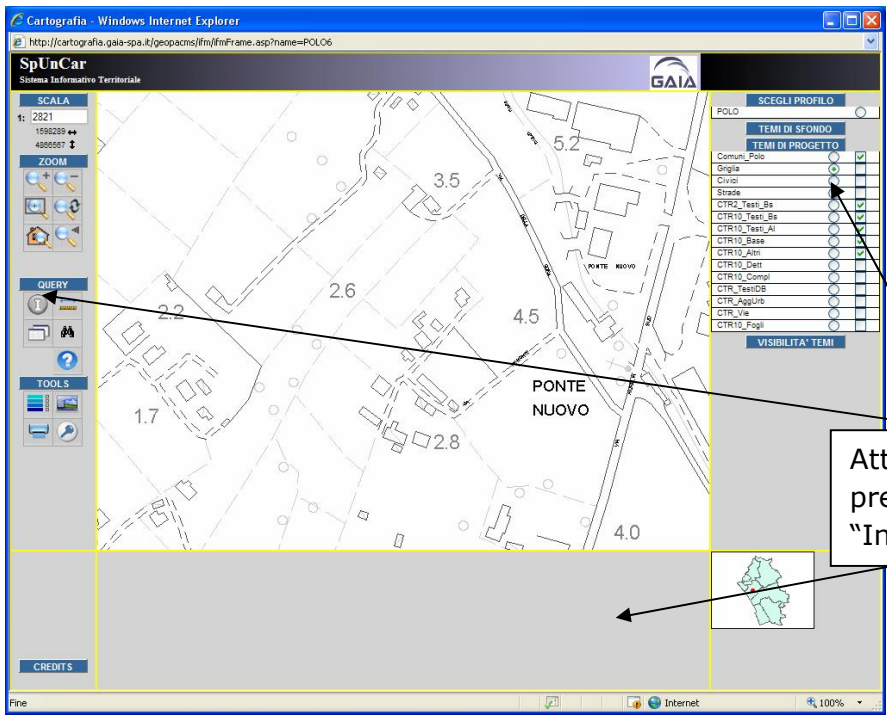
[Visualizza tabella](#) [Report dati](#)



Premere "Zoom to" per visualizzare i vari elementi

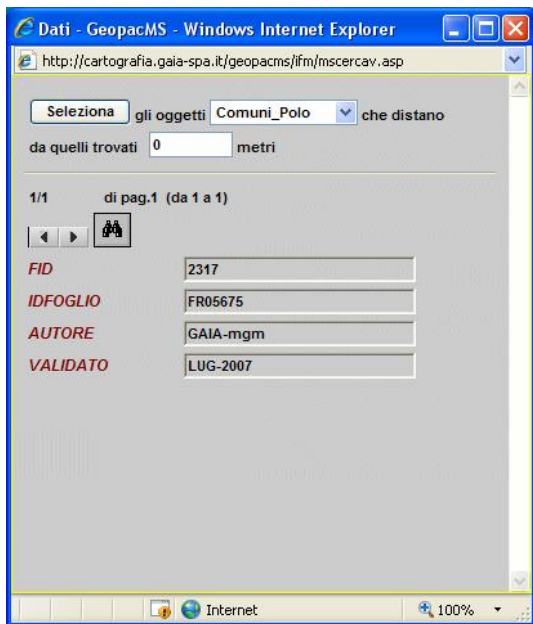
Utilizzare le frecce per scorrere fra gli elementi trovati.

Il pulsante "Interroga oggetto" consente di avere informazioni circa qualunque elemento presente nella visualizzazione corrente in dipendenza del tema di progetto attivo.



Attivare un tema, premere pulsante "Interroga oggetto"

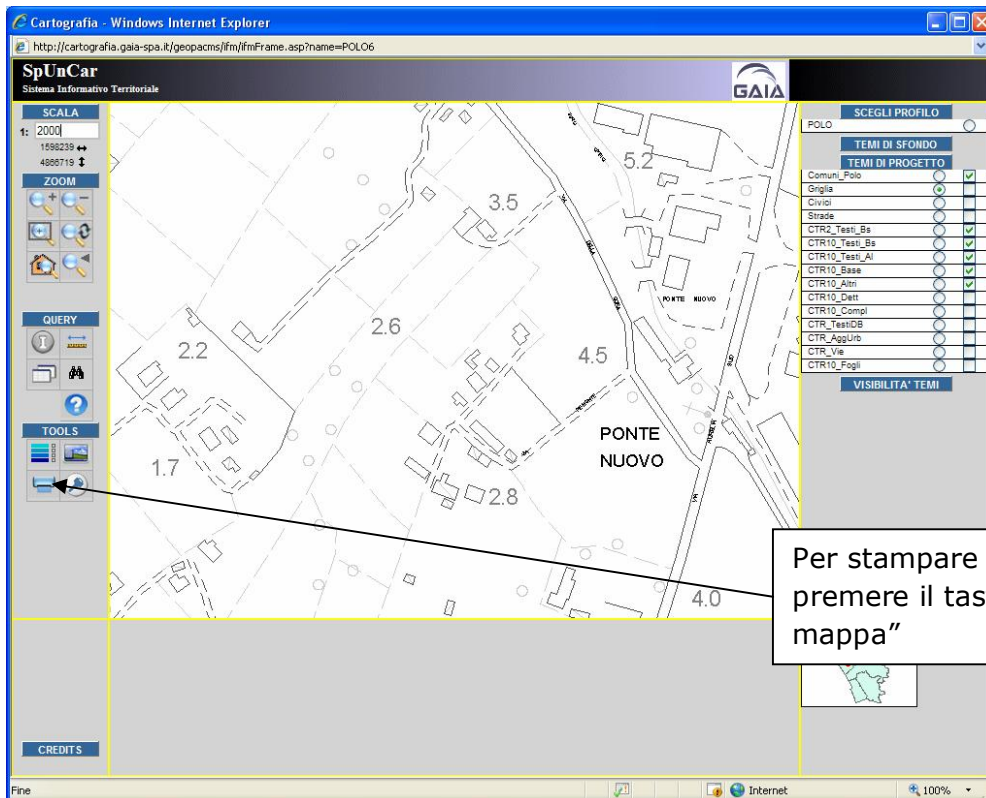
Attivare un tema di progetto, premere pulsante "Interroga oggetto", selezionare elemento all'interno della mappa con un click.



Finestra con le informazioni dell'oggetto selezionato

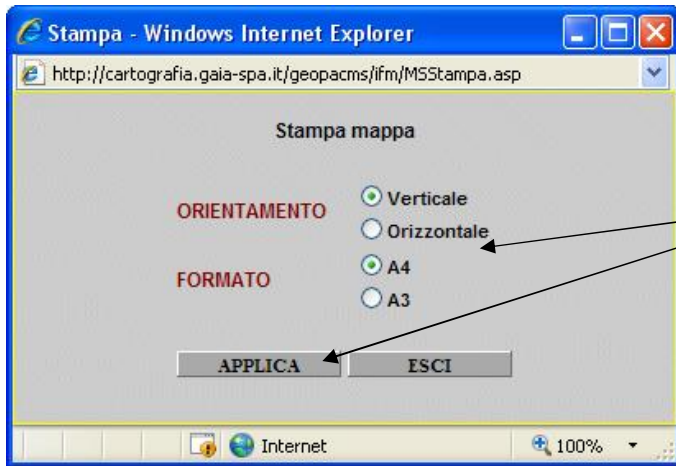
Si apre la finestra con le informazioni dell'oggetto selezionato

Per stampare una mappa è sufficiente premere il tasto "Stampa mappa"



Per stampare una mappa premere il tasto "Stampa mappa"

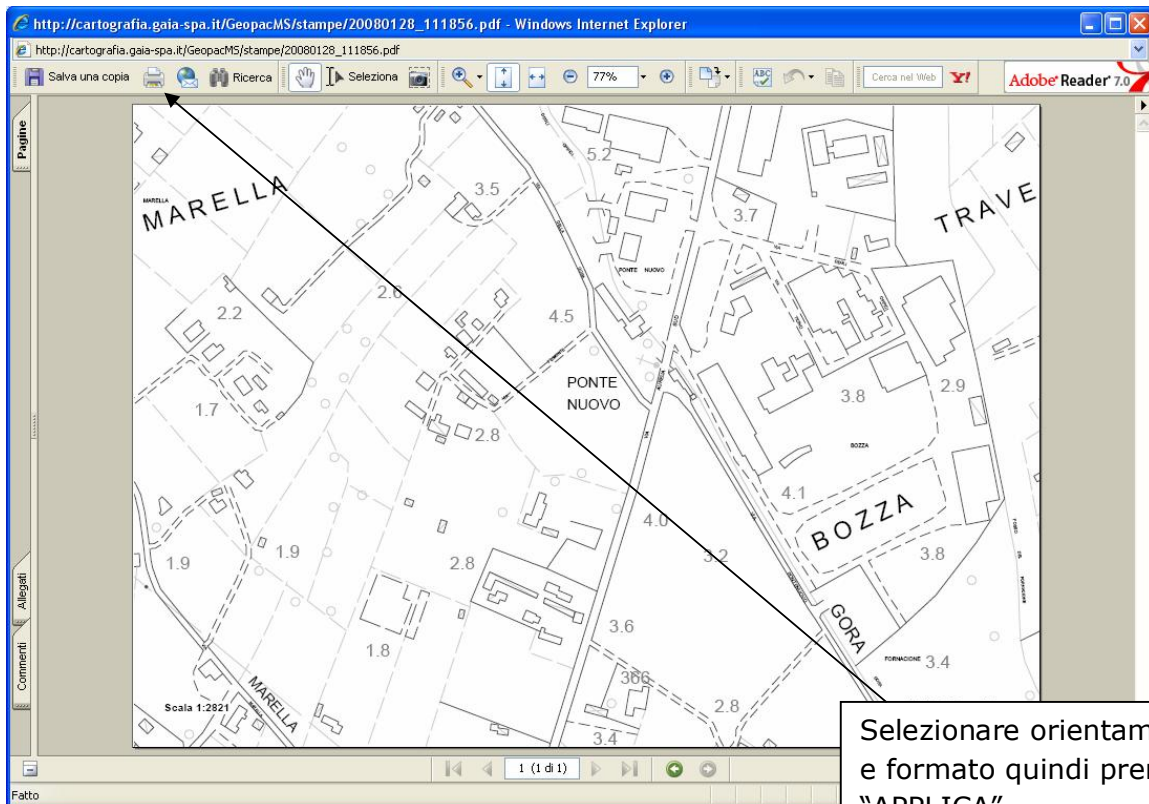
La finestra che si apre ci permette di scegliere l'orientamento (orizzontale/verticale) e il formato (A4/A3) della stampa.



Selezionare orientamento e formato quindi premere "APPLICA"

Selezionare orientamento e formato quindi premere "APPLICA"

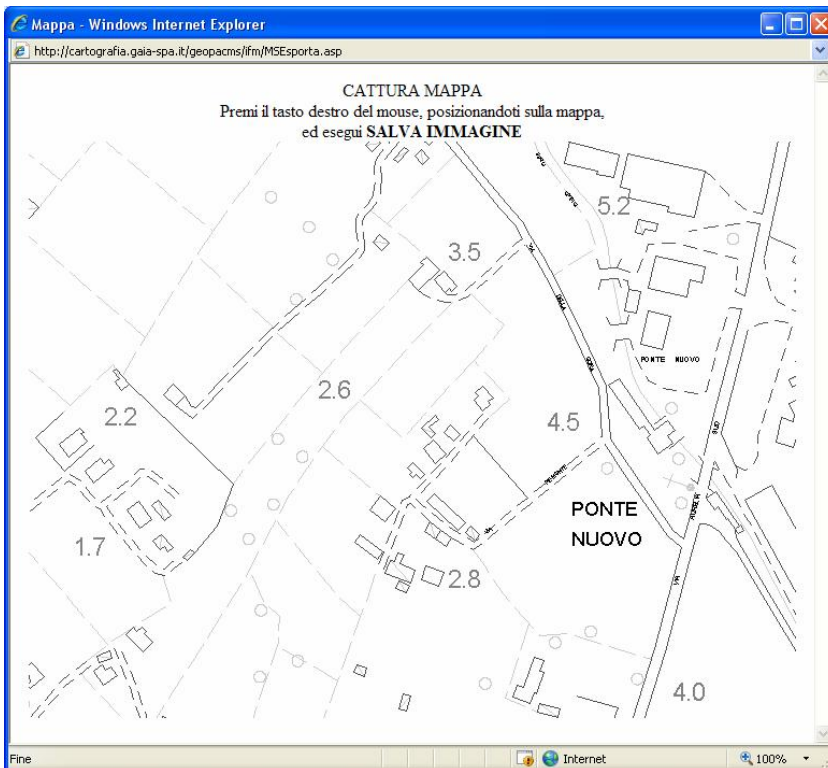
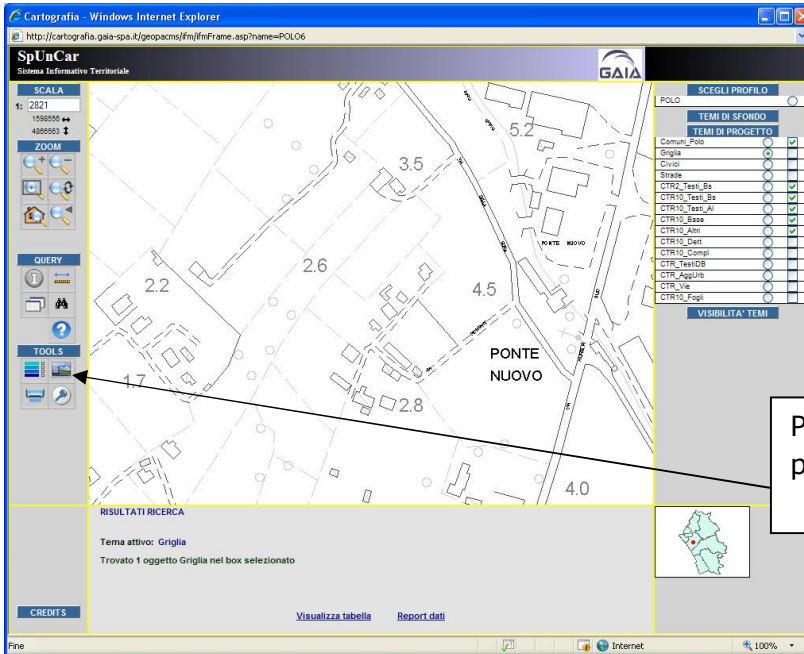
A questo punto si apre un'anteprima della pagina da stampare, tramite un programma visualizzatore di file .pdf (quello installato sul pc locale, generalmente "Acrobat Reader"), con il quale è possibile inviare la pagina alla stampante.



Selezionare orientamento e formato quindi premere "APPLICA"

Premere tasto "Stampa" per inviare mappa alla stampante.

Esiste anche la possibilità di salvare su pc (locale) l'immagine visualizzata. Per fare questo è necessario premere il pulsante "Scarica la mappa"



Dopo l'apertura della nuova finestra premere il tasto destro del mouse, posizionandosi sulla mappa ed esegui "salva immagine".